



PRESENTATION AU COLLOQUE SUR LA RESILIENCE A L'INSECURITE ALIMENTAIRE AU NIGER

**LES IMPACTS DES PROJETS DE GESTION
DURABLE DES TERRES SUR LE MOYEN
TERME, CAS DE BOUSSE DANS LE
PLATEAU CENTRAL DU BURKINA FASO**

Présenté par : ZOUNGRANA Françoise épouse NAON

NOVEMBRE 2014

CONTEXTE (1/2)

La dégradation des terres et la désertification touchent 33 % surface terrestre de la planète, affectant plus de 2,6 milliards personnes dans plus de 100 pays (FEM, 2009).

En Afrique, la désertification est plus alarmante : l'extrême pauvreté, la forte croissance démographique aggravent la dégradation des sols, engendrant une situation dramatique (MAEE, 2011).

Les acteurs ont recours à des approches programmatiques pour affronter le phénomène et promouvoir la gestion durable des terres (GDT) selon la FAO, (2009).

En Afrique sub-saharienne, les sols sont exploités sans ou avec très peu d'apport d'engrais organiques et minéraux (LAMBONI, 2003).

CONTEXTE (2/2)

La zone concernée par notre présentation est Boussé (province du Kourwéogo) nord du pays :

La culture pluviale y est pratiquée sur plus de 85 % de la superficie (BDOT, 2002) ;

La densité de population est élevée (86,6 habitants/km²) , classant la zone rouge (sévère) dégradation des terres liée à l'empreinte humaine (FAO, 2003);

Il existe de grands écarts de rendements entre années pluvieuses et non pluvieuses (DGPER, 2012);

Une augmentation de la force érosive de l'eau y est relevée, avec plus de pics de pluies en saison;

Un déficit alimentaire est constaté 1 an / 2 (DGPER, 2012)

ACTIVITES (1/3)

De nombreux projets de conservation/restauration des terres sont conduits pour l'amélioration de la qualité des Ressources Naturelles et des conditions socio-économiques des populations.

Un projet CILSS/FFEM a été exécuté de 2003 à 2005 par l'association ATY/Boussé :

- 396 fosses fumières et compostières
- aménagement de 93 ha de diguettes anti-érosives ;
- construction de 494 foyers améliorés
- reboisement de 10 ha ;

ACTIVITES (2/3)

Renforcement des capacités des bénéficiaires et de l'association par des **formations** au profit de 1325 producteurs sur les techniques de:

- Réalisation de fosses fumières/compostières;
- Conservation des Eaux et des Sols;
- Défense et Restauration des Sols (CES-DRS);
- Plantation d'arbres;
- Confection et utilisation de foyers améliorées;

ACTIVITES (3/3)

Image Google Earth des aménagements de cordons et de plantation d'arbres à Bantogdo

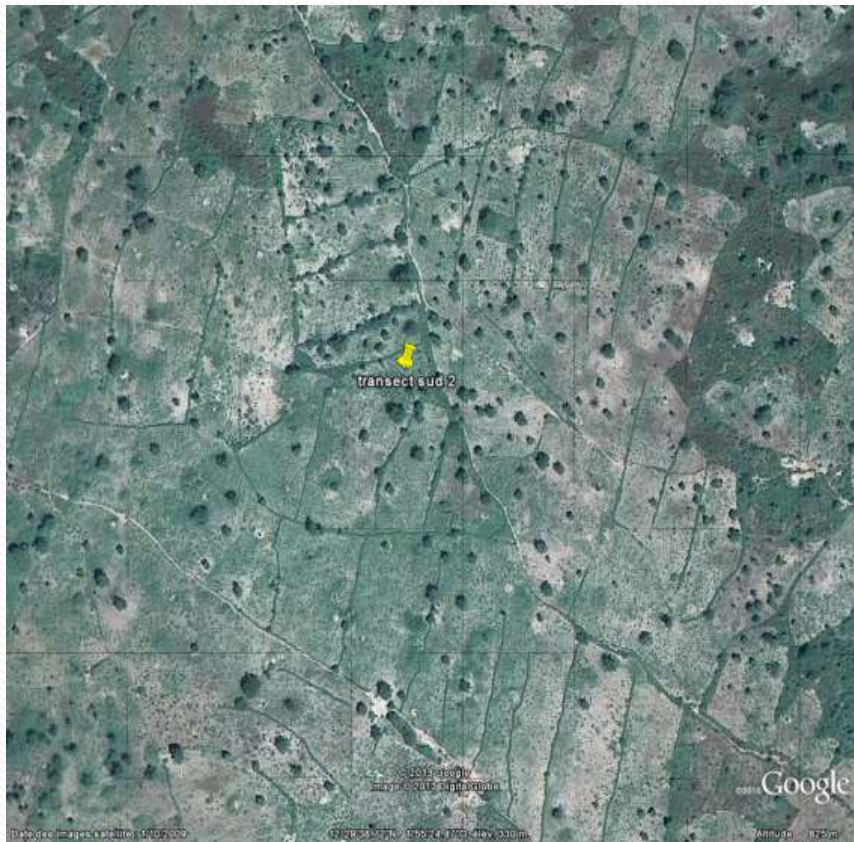


Figure 1 : Cordons pierreux à Bantogodo

Combinaison cordons pierreux et fumure organique dans le village de Mouni Rabotin



Figure 2: cordons pierreux et fumure organique à Mouni Rabotin

RESULTATS (1/4)

Evolution rendements

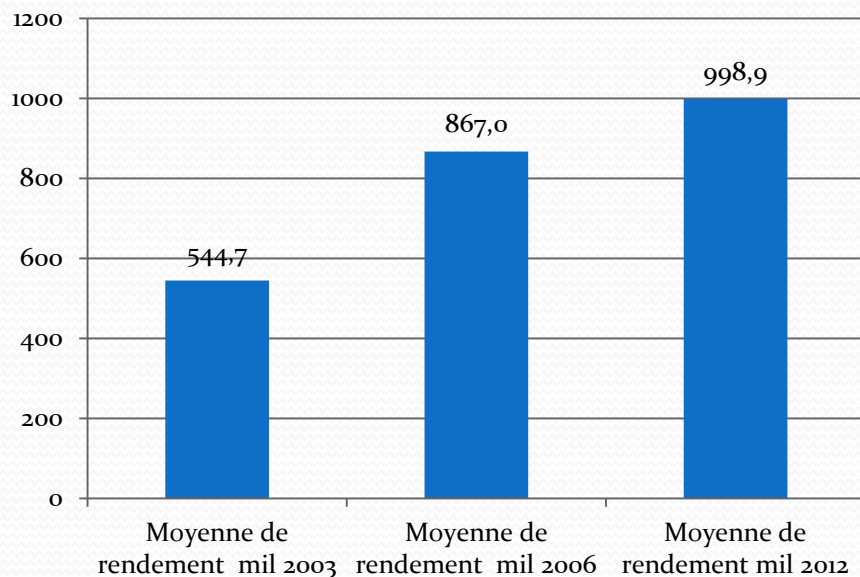


Figure 3 : Evolution des rendements du mil (*Pennisetum spp*) avant et après le projet.

Année	Anomalie de pluies par rapport à la normale	Rend
2003	+1	544,7
2006	+ 0,5	867
2012	+0,8	998,9

Tableau 1 : Anomalies standardisées et rendements de Boussé

Les hausses de rendement notées plusieurs années:

+ 315 kg/ha en 2006

+ 461,7kg/ha en 2012 :

Sont corrélées aux aménagements de GDT car ces années ont été moins pluvieuses que l'année témoin (2003)

RESULTAT (2/4)

Passage de 1,08 fosse et 0,25 ha de cordons pierreux par ménage à 1,77 fosse et 2,72 ha de cordons pierreux :

Causes: réplication, vulgarisation techniques adaptées, autres projets, obligation de s'adapter;

Amélioration de la fertilité des sols: sédimentation des particules et formation progressive de micro-terrasses ;

Disparition de plantes parasites comme *Striga hermonthica* ce qui témoigne de la hausse de fertilité des sols;

Apparition d'autres espèces reconnues comme indicatrices de retour de la fertilité comme *Adropogon gayanus* ;

RESULTATS (3/4)

- Augmentation de la production au niveau des ménages qui permet de nourrir 1,6 et 2,3 personnes supplémentaires en 2006 et 2012;
- Absence de soudure chez 70 % ménages enquêtés ;
- Introduction de cultures de rente (maïs, riz, culture maraichères, sésame, etc.);
- Constitution de revenus pour l'acquisition de matériel de travail et animaux (thésaurisation dans les ménages enquêtés);

RESULTATS (4/4)

- Une plus grande pratique de la rotation et des associations culturelles;
- Une prise de conscience du rôle primordial des protéagineux;
- La mobilisation des connaissances des acteurs pour mieux valoriser les cordons pierreux et la fumure organique;
- L'ouverture d'esprit et un désir de perfection de la part des bénéficiaires du projet;
- **In fine amélioration de la résilience des ménages enquêtés**

LECONS APPRISES ET CONDITIONS DE REPLICATION (1/3)

Au niveau technique

- Avoir une approche globale du terroir : traitement des bassins versants en commençant par les parties amont puis aménagement des bas fonds, lutter contre le ravinement des intersites;
- Evaluer le potentiel de stockage de carbone des parcelles restaurées pour valoriser les réalisations dans le cadre des projets d'adaptation et d'atténuation du changement climatique;
- Régler le problème de l'insuffisance de la fumure produite, par exemple via la stabulation du bétail;
- Combiner les pratiques de GDT connues par les acteurs pour un meilleur profit du fumier;

LECONS APPRISES ET CONDITIONS DE REPLICATION (2/3)

Au niveau financier

- Appuyer via la subvention l'acquisition de:
 - pierres pour les cordons pierreux (transport)
 - matériels (fosses fumières, étables)
 - plants (pour végétaliser les cordons pierreux)
 - bétail (pour augmenter la production de fumure organique)

Au niveau institutionnel

Renforcer la cohésion entre les structures professionnelles et les services techniques;

Améliorer la sécurisation foncière pour inciter aux actions de GDT;

Formaliser un cadre de concertation provincial en la matière, intégration des actions de la GDT dans les plans locaux de développement;

Promouvoir une meilleure intégration des jeunes et des femmes dans les actions de GDT;

Toutes ces mesures pour inciter à investir en matière de GDT



**MERCI POUR
VOTRE ATTENTION**

